

**NEXT BASE**

**iN-CAR CAM™**

# Instruksjonsmanual

Inkl. installasjonsmanual for  
programvaren til  
Driving Recorder Player



**402G** | Professional  
High Definition Car DVR with GPS



## INNHOLDSFORTEGNELSE

FORHOLDSREGLER .....	04
FORHOLDSREGLER FOR BRUK AV PRODUKTET .....	04
PRODUKTSPEKIFIKASJONER .....	05
PAKKEINNHOLD .....	06
PRODUKTETS FUNKSJONER .....	06
DELER OG KONTROLLER .....	07
INSTALLASJON I KJØRETØY .....	09
VIDEOMODUS .....	11
BILDEMODOUS .....	12
AVSPILLINGSMODUS	
VIDEOAVSPILLING .....	13
BILDEVISNING .....	14
MENYER OG INNSTILLINGER	
VIDEOMODUS .....	15
BILDEMODOUS .....	17
AVSPILLINGSMODUS .....	17
OPPETTMENY .....	18
KOBLE TIL DATAMASKIN	
MASSELAGRING .....	19
PC-KAMERA .....	19
KOBLE TIL MAC	
MASSELAGRING .....	19
VIDEO- OG AUDIOUTGANG	
HD-UTGANG .....	20
SUTDATA MED STANDARD OPPLØSNING .....	20
<b>DRIVING RECORDER PLAYER FOR WINDOWS .....</b>	<b>21</b>
MINIMUM SYSTEMKRAV .....	21
INSTALLASJON .....	22
BRUKE DRIVING RECORDER PLAYER .....	26
FUNKSJONER OG KONTROLLER .....	27
<b>DRIVING RECORDER PLAYER FOR MAC .....</b>	<b>29</b>
MINIMUM SYSTEMKRAV .....	29
INSTALLASJON .....	30
BRUKE DRIVING RECORDER PLAYER .....	32
FUNKSJONER OG KONTROLLER .....	33
PROBLEMLØSING .....	35

## FORHOLDSREGLER

Vennligst les brukerhåndboken nøye før bruk og behold den til fremtidig referanse. Den vil komme til nytte hvis du opplever noen problemer med bruken

**ADVERSAL:** Ikke utsett dette produktet for regn, fukt eller vann under noen omstendigheter, da dette kan gi risiko for elektrisk støt eller brann.

**OBS:** For å redusere risikoen for elektriske støt, ikke utfør annen service enn det som står skrevet i instruksjonsmanualen, med mindre du er kvalifisert til å gjøre det. Ha enheten reparert av en kvalifisert servicetekniker dersom:  
Enheden har blitt utsatt for regn eller vann.  
Enheden ikke virker som den skal.  
Enheden utviser en merkbar endring i ytelse.

**LCD:** En Liquid Crystal Display (LCD)-skjerm er en kompleks komponent med mange lag, og har 230 400 piksler. Piksler kan svikte av naturlige årsaker i løpet av produktets levetid. 1 piksel = 0,0004 % feilratio. At én piksel svikter per år med bruk er normalt og ikke runn til bekymring.

**WEEE:** **Avhending av kassert elektrisk og elektronisk utstyr (Waste Electrical and Electronic Equipment) for brukere i private husholdninger i EU.**



Dette symbolet på produktet eller emballasjen indikerer at det ikke kan kastes som husholdningssøppel. Du må avhende kassert utstyr og/eller batteri ved å levere det inn til et godkjent mottak for håndtering av elektronikk og/eller batterier. Kontakt din lokale gjenvinningsstasjon for mer informasjon.

## IKKE FORSØK Å REPARER ENHETEN PÅ EGEN HÅND!

### CAUTIONS ON USING THIS PRODUCT

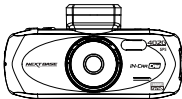





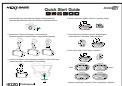
1. Sørg for å rengjøre vinduet for fett og smuss før du fester holderen.
2. Du må ikke blokkere sikten til veien foran eller forhindre utløsning av kollisjonsputer i tilfelle det skjer en ulykke.
3. Når den ikke er i bruk skal du koble 12/24 V DC-kontakten fra både bilen og enheten.
4. Enheten må kun rengjøres med en tørr, myk klut. Hvis flekkene er vanskelige å få bort må du fortynne et nøytralt vaskemiddel 5-6 ganger og bruke en myk klut.  
Vær oppmerksom på at alkohol, tynner, benzen og lignende kan skade lakken og overflatene.
5. Unngå at noe kommer i kontakt med linsen, da dette kan føre til skade.
6. Ved behov kan du rengjøre linsen forsiktig. Bruk kun rengjøringsveske for briller og en myk klut.
7. Videooptakene som gjøres med denne digitale videooptakeren er kun beregnet for personlig bruk.
8. Publisering av opptak på YouTube, Internett eller i andre medier er underlagt personvernloven, så følg bestemmelsene i denne.  
Hvis den digitale videooptakeren skal brukes til kommersielle formål, for eksempel i en lastebil, gjelder også lovverket for CCTV-opptak/offentlig filming i tillegg til personvernloven. Dette inkluderer å merke kjøretøyet for å vise at det tas opp video, å deaktivere lydopptaket og å informere de relevante myndighetene om hvem som kontrollerer dataene.
9. Direkteavspilling av video på et sted som er synlig for sjåføren kan være ulovlig eller begrenset i visse land og stater. Vi ber deg etterfølge disse lovene.
10. Ikke juster kontrollene på enheten mens du kjører, da dette kan distrahere deg fra kjøringen.

## PRODUKTSPEKIFIKASJONER

Modellens Nummer /Navn	NBDVR402G / NEXTBASE iN-CAR CAM 402G PROFESSIONAL
Krav til Strømforsyning	5V / 600mA
Strømforsyning	12-24 V dc strømkabel til bil (følger med) Type sikring: 20 mm hurtigtutløsende glass-sikring, 2A Utgang: 5 V dc
Sensoroppløsning	3 M Piksler (3 000 000 piksler)
Linse: Type / Vinkel / Blenderåpning	6G / 140° / F1.6
Opptakets Oppløsning (maks)	1920 x 1080 @ 30fps, 2.0Mb/s
Skjermstørrelse	2.7"
Skjermoppløsning	960 (W) X 240 (H) piksler x RGB
Skjermforhold	16:9
Kortleser	MicroSD, Klasse 6-10, <=32GB
SD-kort (anbefalt type)	8-32 GB klasse 10 (30 mb/s) merkevare (følger ikke med)
SD-kortets kapasitet for opptaksfiler (basert på standard innstillinger)	8 GB mikro-SD = 60 min. opptak 16 GB mikro-SD = 120 min. opptak 32 GB mikro-SD = 240 min. opptak
Opptaksformat	MOV
Video Ut	Høy definisjon: Type C-plugg (Video/Audio) Standard oppløsning: 3,5 mm plugg (Video/Audio)
Innebygget Batteri	Lithium-ion batteriet på 3,7 V / 200 mAh (omtrent 6 min. opptakstid) Batteriets design tillater at Automatisk av-funksjonen fungerer i tilfelle strømforsyningen fra kjøretøyet svikter. Det er ikke beregnet på å være en alternativ strømforsyning for det medfølgende biladapteret. <b>Batteriet lader kun når iN-CAR CAM er skrudd på og koblet til en strømkilde.</b>
Enhetens Dimensjoner	107 x 61.5 x 37.5mm
Enhetens Vekt	100g

**PAKKEINNHOOLD**

Sjekk hva som fulgte med iN-CAR CAM-produktet ditt.

<p><b>iN-CAR CAM</b></p> 	<p><b>Holder</b></p> 	<p><b>Billstrømkabel</b></p> 	<p><b>USB-kabel</b></p> 
<p><b>HD-kabel</b></p> 	<p><b>Håndbøker og disk med Programvare</b></p> 	<p><b>Hurtigstartveiledning</b></p> 	

Produktets utseende kan variere fra det som vises ovenfor.

**PRODUKTETS FUNKSJONER**

Takk for at du har kjøpt dette NEXTBASE iN-CAR CAM-produktet. I denne seksjonen skal vi forklare noen av funksjonene til denne enheten.

**2,7" 16:9 LCD-fargeskjerm**

Den store skjermen gjør det enkelt å bruke og spille av innspilte filmer og bilder.

**3,0 megapiksler CMOS-sensor**

Gir kvalitetsopptak helt opptil 1920 x 1080P full HD.

**GPS-logger**

GPS-kordinater, datoer og tidspunkter logges. Reisen kan vises på et kart via den medfølgende programvaren til PC/Mac.

**G-sensor/filbeskyttelse**

Enheden beskytter automatisk opptaket i tilfelle slag/støt, så filen ikke blir overskrevet. Individuelle filer kan også beskyttes når de vises i avspillingsmodus.

**Stillbildekamera**

Ta stillbilder med en rekke tilgjengelige alternativer/innstillinger.

**Automatisk start/stopp-teknologi**

iN-CAR CAM oppdager øyeblikkelig strømtilførsel via billaderen når tenningen skrur på, og starter opptaket automatisk.

Når tenningen skrur av utfører iN-CAR CAM en automatisk nedstengingsprosess.

**Innebygget mikrofon og høyttaler**

Ta opp lyd til videoopptakene.

**HD-utgang**

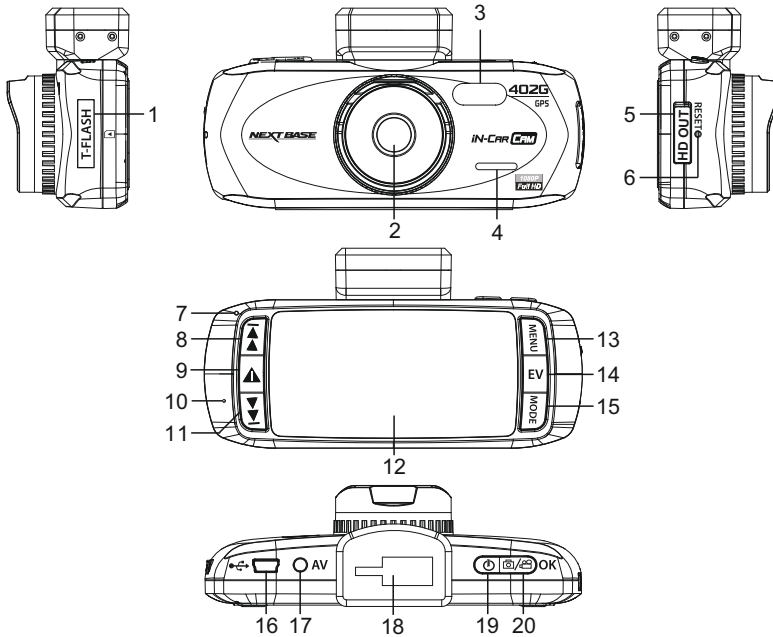
Vis filer direkte fra enheten til en ekstern skjerm med den medfølgende HD-kabelen.

Windows er et registrert varemerke for Microsoft Corporation i USA og andre land.

Mac er et varemerke for Apple Inc.

2012 Google Inc. Alle rettigheter reservert. Google Maps™ er et varemerke for Google Inc.

**DELER OG KONTROLLER**



**1. SPOR TIL MINNEKORT (under støvdekelet)**

Sett inn MicroSD-minnekort her.

**2. LINSE**

**3. LED-LYS**

Skru av/på i konfigurasjonsmenyen.

**4. HØYTTALER**

**5. HD UT-KONTAKT (under støvdekelet)**

Til bruk med HD-kabel.

**6. TILBAKESTILL**

Trykk for å tilbakestille iN-CAR CAM.

**7. LED-INDIKATOR**

Biladapter koblet til og iN-CAR CAM skrudd på:

LILLA = Batteriet lader

RØD = Batteriet er ferdig ladet

RØDE BLINK = Tar opp film

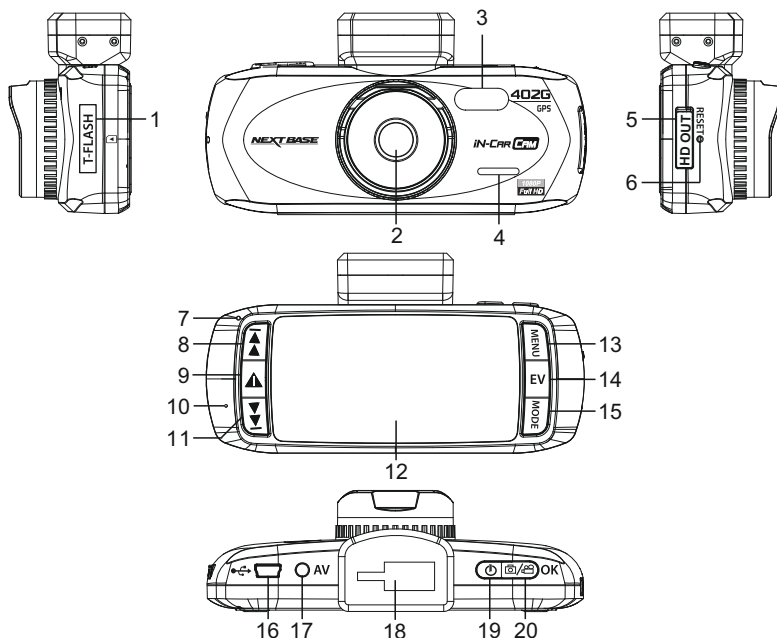
**Merk:**

**Batteriet lader kun når iN-CAR CAM er skrudd på og koblet til en strømkilde.**

**8. OPP**

Trykk for å navigere opp i menyene og hoppe til neste fil i avspillingsmodus

**DELER OG KONTROLLER (FORTS.)**



**9. SOS FILBESKYTTELSE**

Et knappetrykk beskytter opptakene i tilfelle krisesituasjoner oppstår.

**10. MIKROFON**

**11. NED**

Trykk for å navigere ned i menyene og hoppe til forrige fil i avspillingsmodus.

**12. LCD-SKJERM**

**13. MENY**

Trykk for å åpne menyen i gjeldende modus. Trykk to ganger for å åpne konfigurasjonsmenyen.

**14. EKSPONERING (EV)**

Trykk for å bla gjennom innstillingene for eksponering.

**15. MODUS**

Trykk for å velge: Video / Foto / Avspillingsmodus.

**16. MINI USB 2.0-PLUGG**

Koble til billaderen/USB-kabelen her.

**17. AV UT-KONTAKT**

Til bruk med AV-kabel (selges separat).

**18. MONTERINGSPUNKT**

Fest den medfølgende frontruteholderen her.

**19. AV/PÅ-KNAPP**

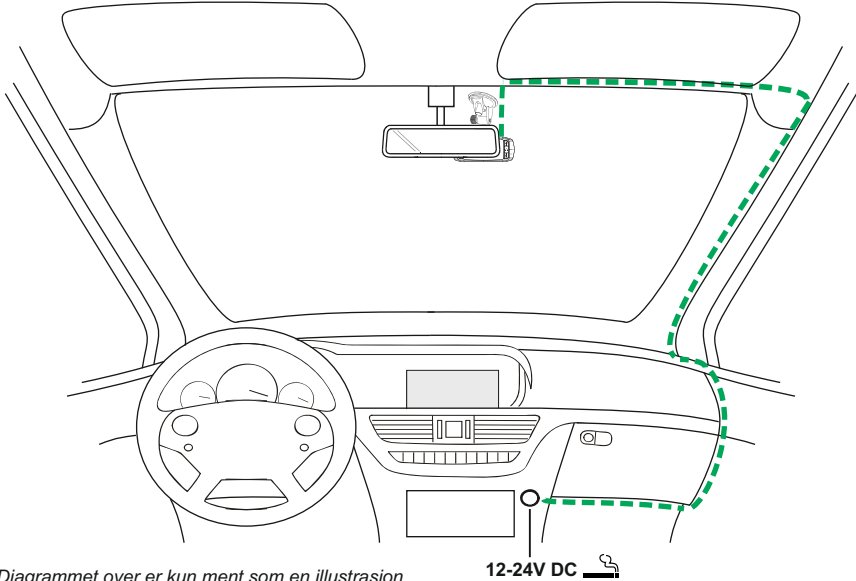
Trykk for å skru iN-CAR CAM av og på.

**20. START/STOPP og OK**

Trykk for å starte/stoppe et opptak og bekrefte valg.



**INSTALLASJON I KJØRETØY**



Diagrammet over er kun ment som en illustrasjon.

12-24V DC 

1. Åpne støvdekslet og sett inn et passende minnekort i iN-CAR CAM-enheten. Følg instruksjonene nøye (gullkontaktene vendt mot baksiden av enheten). Trykk minnekortet inn helt til det klikkes på plass og lukk så støvdekslet. Ikke fjern eller sett inn minnekortet mens iN-CAR CAM er skrudd på. Dette kan skade minnekortet.

**Merk:**

Bruk kanten av en liten mynt (eller en lignende gjenstand) til å dytte inn minnekortet hvis det er nødvendig. Et trykk til innover utløser minnekortet.

2. Fest iN-CAR CAM til den medfølgende frontruteholderen. Sørg for at låsepinnen «klikker» ordentlig på plass.
3. Fjern beskyttelsesplaten fra sugekoppen. Velg ønsket posisjon for frontruteholderen og rengjør frontruten med en tørr/ren klut for å skape god kontakt mellom glasset og holderen. Press sugekoppen inntil glasset og skyv så låsearmen oppover for å feste holderen til frontruten. Sørg for at iN-CAR CAM er plassert innenfor rekkevidden til vindusviskerne for å sikre god sikt også i regnvær.

**Merk:**

Velg et jevnt område på frontruten uten solskjerming eller lignende.

4. Vinkelen og posisjonen til iN-CAR CAM kan justeres ved å løse låsespaken, flytte den etter behov og deretter feste låsespaken igjen.
5. Koble til biladapteren i mini USB-kontakten på iN-CAR CAM og koble deretter den andre enden av adapteren i 12-24 V dc-kontakten på kjøretøyet. iN-CAR CAM skruer seg automatisk på og starter opptaket når det detekterer strøm. I noen kjøretøyer vil dette skje når tilkoblinger opprettes, i andre vil det skje når tenningen skrur på.

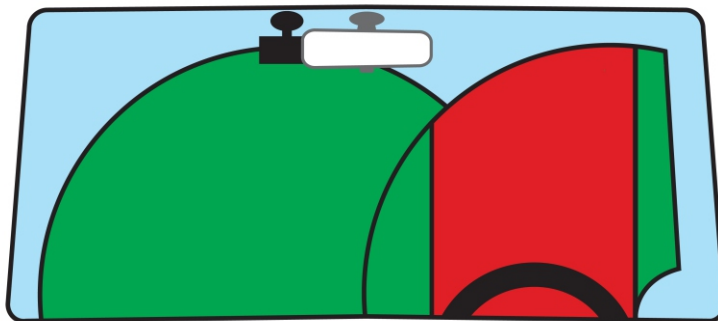
**Merk:**

- iN-CAR CAM må IKKE kables direkte til en 12 V strømkilde. Dette vil skade enheten.
- Bruk KUN den medfølgende biladapterkabelen til å forsyne iN-CAR CAM med 5 V dc.

## INSTALLASJON I KJØRETØY (FORTS.)

Vennligst les og følg instruksjonene nedenfor for å bruke iN-CAR CAM trygt i kjøretøyet ditt.

Som nevnt i installasjonsinstruksjonene anbefales det å installere iN-CAR CAM slik at det ikke blokkerer fri sikt til veien for sjåføren. Helst på passasjersiden av bilen og bak bakspeilet. Selv om iN-CAR CAM må ha fri sikt gjennom frontruten på ett av områdene som blir rengjort av vindusviskerne, bør iN-CAR CAM likevel installeres slik at det ikke stikker merkbart inn i det rengjorte området. Det anbefales at det overlapper effektområdet til vindusviskerne med maks 40 mm.



iN-CAR CAM må IKKE installeres foran sjåføren, som indikert av det røde området i den ovennevnte illustrasjonen.

Når du installerer iN-CAR CAM i et kjøretøy må enheten alltid festes sikkert til frontruten, og hvis mulig bør strømledningen skjules under lister. Sørg for at strømledningen til iN-CAR CAM ikke forstyrrer sjåførens instrumenter, som rattet, pedalene eller girspaker.

iN-CAR CAM må IKKE monteres i utløsningsområdet til en kollisjonspute eller slik at det blokkerer sikten til et speil.

Rengjør festepunktet på frontruten før iN-CAR CAM monteres. Det kan også være lurt å fukte sugekoppen lett før montering, da dette bidrar til bedre heft.

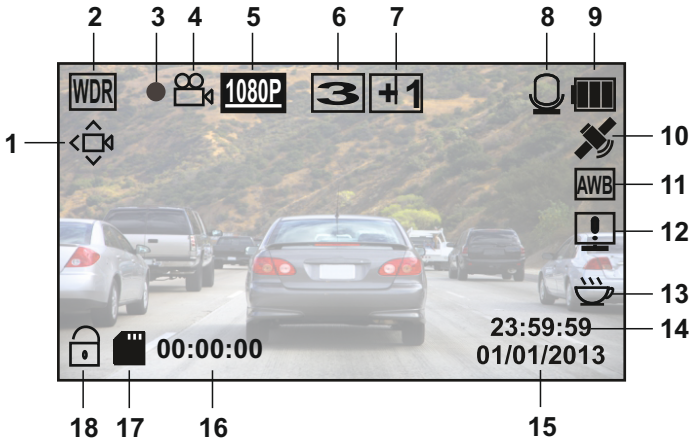
Det anbefales å IKKE justere på iN-CAR CAM mens du kjører. Den automatiske Start-Stop-teknologien inne i enheten gjør at det ikke er nødvendig å bruke kontrollene mens du kjører.

Juster innstillinger og se gjennom opptak mens du er parkert, ikke mens du kjører.

Etter at den første konfigureringen av iN-CAR CAM er gjennomført, bør du justere skjermsparerinnstillingen til 10 sekunder. Dette gjør at skjermen blir blank kort tid etter at kjøretøyet starter slik at skjermen ikke distraherer sjåføren.

## VIDEOMODUS

Bildet nedenfor forklarer informasjonen som vises på skjermen mens iN-CAR CAM er i videomodus. Noen ikoner vil kun vises når den relevante funksjonen blir valgt i videomenyen, slik det beskrives lenger ned på siden.



1. Bevegelsesdetektorikon: Dette ikonet vises hvis bevegelsesdetektoren er skrudd på.
2. WDR-ikon: Forblir på skjermen siden iN-CAR CAM bruker WDR-teknologi.
3. Opptaksindikator: Blinker rødt når det tas opp film.
4. Videomodus-ikon: Indikerer at iN-CAR CAM er i videomodus.
5. Oppløsning: Viser den aktive skjermopløsningen. Dette velges i videomenyen.
6. Sløyfeopptak-ikon: Viser varigheten på opptakssløyfen. Dette velges i videomenyen.
7. Eksponeringsikon: Viser den aktive eksponeringen. Dette velges i videomenyen.
8. Mikrofonikon: Viser på skjermen når det tas opp lyd.
9. Batteriindikator: Viser batterinivået. Ha alltid biladapteren koblet til under bruk.
10. GPS-ikon: Ikonet blinker når iN-CAR CAM søker etter satellitter. Så snart et stabilt signal mottas, stopper ikonet å blinke og forblir på skjermen.
11. Hvitbalanse-ikon: Viser innstillingen for hvitbalanse.
12. Kompass-/hastighetsikon: Viser på skjermen når funksjonen er skrudd på.
13. Sliten sjåfør-ikon: Viser på skjermen når funksjonen er skrudd på.
14. Tid: Viser gjeldende tid. Dette angis i konfigurasjonsmenyen.
15. Dato: Viser gjeldende dato. Dette angis i konfigurasjonsmenyen.
16. Opptakstid: Viser lengden på det aktive opptaket.
17. Minnekort-ikon: Ikonet vises med et rødt kryss over når det ikke er satt inn noe minnekort.
18. Beskyttet fil-ikon: Viser når en fil har blitt beskyttet av den interne G-sensoren eller ved at SOS-knappen for filbeskyttelse har blitt trykket inn.

Du får tilgang til videomenyen ved å bruke MENU-knappen på baksiden av iN-CAR CAM. Bruk UP- og

DOWN-knappene til å navigere gjennom menyen og trykk på OK-knappen for å åpne alternativer-skjermen. Velg ønsket innstilling og trykk på OK for å bekrefte. Trykk på MENU en gang til for å avslutte videomenyen.

Standardinnstillingene til iN-CAR CAM er valgt for å la deg bruke iN-CAR CAM uten å måtte endre noen innstillinger. Men det lønner seg å utforske disse innstillingene slik at du blir kjent med produktet og hva det kan gjøre.

### Merk:

I SETUP-menyen, som du åpner ved å trykke på MENU-knappen to ganger, finner du et «Default Setting»-alternativ som lar deg tilbakestille iN-CAR CAM til fabrikkinnstillingene ved behov.

## BILDEMODUS

Bildet nedenfor forklarer informasjonen som vises på skjermen mens iN-CAR CAM er i bildemodus. Noen ikoner vil kun vises når den relevante funksjonen blir valgt i bildemenyen, slik det beskrives lenger ned på siden.



1. Minnekort-ikon: Ikonet vises med et rødt kryss over når det ikke er satt inn noe minnekort.
2. Kvalitet: Viser gjeldende bildekvalitet. Dette angis i bildemenyen.
3. WDR-ikon: Forblir på skjermen siden iN-CAR CAM bruker WDR-teknologi.
4. Bildemodus-ikon: Indikerer at iN-CAR CAM er i bildemodus.
5. Oppløsning: Viser gjeldende oppløsning. Dette angis i bildemenyen.
6. Tidtakermodus-ikon: Viser på skjermen når Capture Mode (tidtaker) er valgt i bildemenyen.
7. Antivibrasjon-ikon: Viser på skjermen når Antivibrasjon er aktiv. Når funksjonen er Av markeres ikonet med et rødt stoppskilt.
8. Eksponeringsikon: Viser den aktive innstillingen for eksponering. Dette velges i bildemenyen.
9. SO-ikon: Viser gjeldende ISO-innstilling. Dette angis i bildemenyen.
10. Batteriindikator: Viser batterinivået. Ha alltid biladapteren koblet til under bruk.
11. Hvitbalanse-ikon: Viser gjeldende hvitbalanse-innstilling. Dette angis i bildemenyen.

Du får tilgang til bildemenyen ved å bruke MENU-knappen på baksiden av iN-CAR CAM. Bruk UP og DOWN knappene til å navigere gjennom menyen og trykk på OK-knappen for å åpne alternativer-skjermen. Velg ønsket innstilling og trykk på OK for å bekrefte. Trykk på MENU en gang til for å avslutte bildemenyen.

Standardinnstillingene til iN-CAR CAM er valgt for å la deg bruke iN-CAR CAM uten å måtte endre noen innstillinger. Men det lønner seg å utforske disse innstillingene slik at du blir kjent med produktet og hva det kan gjøre.

**Merk:**

I SETUP-menyen, som du åpner ved å trykke på MENU-knappen to ganger, finner du et «Default Setting»-alternativ som lar deg tilbakestille iN-CAR CAM til fabrikkinnstillingene ved behov.

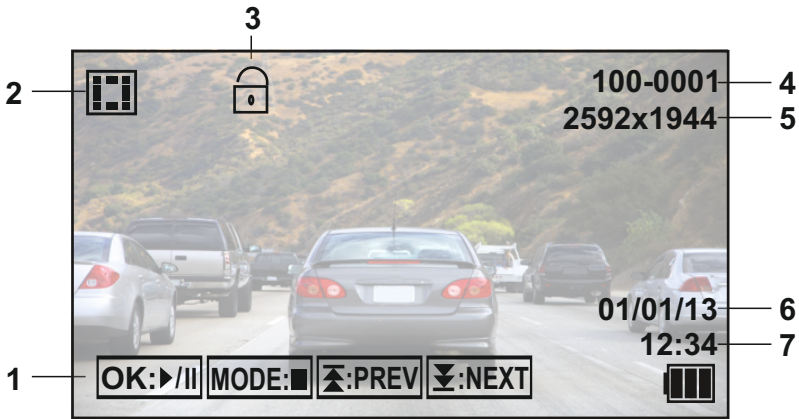
## AVSPILLINGSMODUS

I avspillingsmodus kan iN-CAR CAM vise bilder og videoer som er lagret på SD-kortet. Visningene for bilde og video er litt forskjellige. Referer til den relevante seksjonen.

### VIDEOAVSPILLING

Skjermen nedenfor vises når en video oppdages på SD-kortet.

Bildet nedenfor forklarer informasjonen som vises på skjermen under videoavspilling, og hvordan man bruker kontrollene.



1. Kontrollknapper: Bruk **↵**- og **⏮**-knappene til å bla gjennom de lagrede filene. Trykk på OK-knappen for å vise videoen du velger. OK-knappen fungerer deretter som spill av/pause-knapp mens filmen spilles av.  
Under videoavspilling fungerer **↵**- og **⏮**-knappen som henholdsvis spol frem-knapp og spol tilbake-knapp. Når videoen står på pause kan du trykke MODE-knappen for å fortsette å bla gjennom de lagrede filene.
2. Videoavspilling-ikon: Indikerer at iN-CAR CAM er i avspillingsmodus og viser en video.
3. Beskyttet fil-ikon: Viser når en fil har blitt beskyttet av den interne G-sensoren eller ved at SOS-knappen for filbeskyttelse har blitt trykket inn under opptak.  
Under opptak eller ved å velge «Protect» fra avspillingsmenyen.
4. Filnummer: Viser nummeret til den aktive filen.
5. Oppløsning: Viser oppløsningen som den gjeldende videoen ble tatt opp med.
6. Fildato: Viser datoen den gjeldende filen ble tatt opp på.
7. Filtid: Viser starttiden for opptak av den gjeldende filen.

Anbefalt avspillingsprogramvare for PC. Dette er nødvendig i Windows når det ikke finnes noen Internett-forbindelse.

QuickTime (gratis nedlasting fra [www.apple.com/uk/quicktime/download](http://www.apple.com/uk/quicktime/download))

VLC Media Player (gratis nedlasting fra [www.videolan.org/vlc](http://www.videolan.org/vlc))

**AVSPILLINGSMODUS (FORTS.)****BILDEVISNING**


Skjermen nedenfor vises når et bilde oppdages på SD-kortet.

Bildet nedenfor forklarer informasjonen som vises på skjermen under bildevisning, og hvordan man bruker kontrollene.



1. Bildevisning-ikon: Indikerer at iN-CAR CAM er i avspillingsmodus og viser et bilde.
2. Beskyttet fil-ikon: Viser når en bildefil har blitt beskyttet ved å velge «Protect» under opptak eller ved å velge «Protect» fra avspillingsmenyen.
3. Filnummer: Viser nummeret til den aktive filen.
4. Oppløsning: Viser størrelsen på det gjeldende bildet.
5. Fildato: Viser datoen den gjeldende filen ble tatt opp på.
6. Filtid: Viser starttiden for opptak av den gjeldende filen.

**Merk:**

Trykk på  - eller  -knappen for å vise henholdsvis NESTE og FORRIGE element som er lagret på SD-kortet.

## MENYER OG INNSTILLINGER

Hver modus (Video, Bilder og Avspilling) har en meny som gir tilgang til de forskjellige alternativene og innstillingene. Trykk på MENU-knappen på baksiden av enheten for å åpne menyen som hører til den valgte modusen.

**Merk:** Menyene kan ikke åpnes mens iN-CAR CAM spiller inn noe. Stopp opptaket før du trykker på MENU-knappen.

**Innstillingene er basert på det engelske menysystemet, da Norsk foreløpig ikke er tilgjengelig som programvarespråk.**

Bruk UP- og DOWN-knappen for å velge det ønskede alternativet og trykk så på OK-knappen for å bekrefte.

### 1. VIDEOMODUS

#### 1.1 Skjermopløsning

Velg oppløsning for opptaket. Dette øker eller senker kvaliteten på videoen som spilles inn. Standard innstilling: 1080P (1920x1080 @ 30Fps)

#### 1.2 Eksponering

Velg eksponering. Brukes til å justere eksponeringen for forskjellige lysforhold. Standard innstilling: 0

#### 1.3 Hvitbalanse

Juster hvitbalansen for forskjellige lysforhold. Standard innstilling: Auto

#### 1.4 Ta opp lyd

Skru lydopptak av/på. Standard innstilling: On

#### 1.5 Datostempel

Skru av/på datostempelet som vises på lagrede filer. Standard innstilling: On

#### 1.6 Sløyfeopptak

Velg varigheten på opptaket for individuelle videofiler. iN-CAR CAM fyller opp SD-kortet og starter så fra begynnelsen igjen. De eldste filene blir overskrevet (med mindre de er beskyttet). Standard innstilling: 3 Minutes

**Merk:** IKKE sett dette til AV, da stopper opptaket så snart SD-kortet er fullt. Angi en tidsbestemt sløyfe for å aktivere filen for kontinuerlig opptak.

#### 1.7 G-sensor

Skru av eller juster følsomheten til G-sensoren. Det er G-sensoren som oppdager krefter og gjør at det gjeldende opptaket blir beskyttet automatisk i tilfelle kollisjon. Standard innstilling: Middle

#### 1.8 Bevegelsesdetektor

Skru av/på funksjonen for bevegelsesdeteksjon. Enheten må være på og vil starte et ti sekunders opptak når den oppdager endringer i synsfeltet sitt.

Standard innstilling: Off

**Merk:** Velg Off (standard) for normale kjøreopptak.

#### 1.9 Bilnummer

Angi bilnummeret til kjøretøyet ditt. Nummeret blir vist i videofilen. Standard innstilling: \*\*\*\*\*

## MENYER OG INNSTILLINGER (FORTS.)

### 1.10 Sliten sjåfør-advarsel

Still inn en tidtaker som viser et bilde av en kopp varm drikke for å minne deg på å hvile nok på lange reiser.

Standard innstilling: Off

### 1.11 GPS-stempel

Skrub av/på GPS-koordineringsstempelet som vises på filer som lagres. Koordinater og kart fungerer som normalt når de vises i Driving Recorder Player, uansett om denne funksjonen er av eller på.

Standard innstilling: On

### 1.12 Kompass

Når dette er skrudd på, viser skjermen gjeldende hastighet og et kompass etter en valgt tidsperiode. Trykk en hvilken som helst knapp for å gå tilbake til normal visning. Denne funksjonen er kun tilgjengelig når det finnes en GPS-forbindelse.

Standard innstilling: Off

### 1.13 Passordinnstillinger

Still et passord som må tastes inn for å få tilgang til menyer og innstillinger. Kun de grunnleggende funksjonene av/på og start/stopp er tilgjengelige uten passord.

### 1.14 Fartsenheter

Velg om du skal ta opp og vise farten i km/t eller mph.

Standard innstilling: MPH

### 1.15 Roter visning

Roterer visningen 180°. Spesielt nyttig hvis iN-CAR CAM er montert på dashbordet, fordi kontrollknappene til iN-CAR CAM ikke roteres.



## MENYER OG INNSTILLINGER (FORTS.)

### 2. BILDEMODUS

#### 2.1 Bildestørrelse

Velg oppløsning for opptaket. Dette øker eller senker størrelsen på bildet som tas opp  
Standard innstilling: 5M

#### 2.2 Farge

Juster fargeeffekten på det innspilte bildet.  
Standard innstilling: Normal

#### 2.3 Antivibrasjon

Skru av/på funksjonen for antivibrasjon. Dette kan bidra til å unngå at bildet blir utydelig.  
Standard innstilling: On

#### 2.4 Tidtakermodus:

Skru av/på funksjonen for tidtaker. Når funksjonen er på, tar iN-CAR CAM et bilde etter den valgte tidsperioden hvis OK-knappen har blitt trykket inn.  
Standard innstilling: Single

#### 2.5 Hvitbalanse

Juster hvitbalansen for forskjellige lysforhold.  
Standard innstilling: Auto

#### 2.6 ISO

Juster ISO-innstillingene. Jo lysere omgivelser, desto lavere ISO kreves.  
Standard innstilling: Auto

#### 2.7 Eksponering

Velg eksponering. Brukes til å justere mengden lys som når sensoren.  
Standard innstilling: 0

#### 2.8 Datostempel

Skru av datostempelet som vises på bildene. Kan også endres til kun dato.  
Standard innstilling: Dato/tid

#### 2.9 Kvalitet

Øk eller senk kvaliteten på den innspilte videoen.  
Standard innstilling: Normal

#### 2.10 Skarphet

Juster skarpheten på bildet som lagres.  
Standard innstilling: Normal

### 3. AVSPILLINGSMODUS

Avspillingsmenyen er lik når man ser på videoer og bilder.

#### 3.1 Slett

Brukes til å slette gjeldende fil. Det er også mulig å slette alle filer.

#### 3.2 Beskytt

Brukes til å låse eller låse opp gjeldende fil. Det er også mulig å låse/låse opp alle filer.

#### 3.3 Lysbildeshow

Brukes til å starte et lysbildeshow av bildene som er lagret på SD-kortet. Trykk på Menu-knappen for å avslutte lysbildeshowet.

## MENYER OG INNSTILLINGER (FORTS.)

### 4. OPPSETTMENY

Det finnes også en meny for generelle innstillinger. Trykk på MENU-knappen på baksiden av enheten for å åpne menyen som hører til den valgte modusen. Alternativene og innstillingene som er tilgjengelige beskrives nedenfor.

#### 4.1 Formatter

Formatter det valgte minnekortet. Dette sletter alt innholdet.



Det er lurt å gjøre dette månedlig for å sikre at SD-kortet yter maksimalt.

#### 4.2 Språk

Angi ønsket språk.

Standard innstilling: English

#### 4.3 Dato / Tid

Juster tid/dato som ønsket ved å bruke OK-knappen til å bla gjennom feltene og  - og  -knappen til å angi variabler.

Merk: Hvis batteriet lades ut fullstendig, blir datoen tilbakestilt til den 01/01/2013.

#### 4.4 Frekvens

Angi ønsket frekvens.

Standard innstilling: 50Hz

#### 4.5 LED-lys

Skrú på det hvite LED-lyset for bruk som lommelykt ved behov.

Standard innstilling: Off

#### 4.6 Pipelyd

Skrú pipelyden av/på. Merk at hvis pipelyden er av, vil også lydvarselet for lavt batteri bli deaktivert.

Standard innstilling: On

#### 4.7 Skjermsparer

Skrú på skjermsparerfunksjonen. Skriv av skjermen etter en periode uten aktivitet.

Alternativene er 10 sekunder, 30 sekunder og 2 minutter. Trykk en hvilken som helst knapp for å aktivere skjermen igjen.

Standard innstilling: Off

#### 4.8 TV-modus

Angi ønsket TV-modus.

Standard innstilling: PAL

#### 4.9 Fartsstempel

Skrú av/på fartsstempelet som vises på lagrede filer.

Standard innstilling: On

#### 4.10 Versjon

Vis versjonsnummeret til enhetens programvare.

#### 4.11 Standard innstilling

Tilbakestill enheten til standardinnstillingene.

#### 4.12 Auto-av

Juster tidtakeren for funksjonen Auto-av. Denne kan brukes til å fortsette opptak i tilfelle tap av kraftforsyning i kjøretøyet. Alternativet er 10 sekunder, to minutter og fem minutter.

Standard innstilling: 10 Seconds

## KOBLE TIL DATAMASKIN

Å koble iN-CAR CAM til en Windows-basert PC med den medfølgende USB-kabelen utløser automatisk at iN-CAR CAM viser de følgende to alternativene:

- Masselagring
- PC-kamera

Bruk UP- og DOWN-knappen for å velge ønsket alternativ og trykk så på OK-knappen for å bekrefte.

### Masselagring

Hvis masselagring velges viser skjermen til iN-CAR CAM ordene «Mass Storage» og vil deretter fungere som en SD-kortleser for datamaskinen din. En ekstra stasjon dukker opp på datamaskinen din (f.eks. Stasjon E:) og du kan navigere gjennom SD-kortet og vise/administrere de lagrede filene.

Denne funksjonen er nyttig hvis du ikke har en SD-kortleser innebygget i datamaskinen.

### PC-kamera

Hvis PC-kamera velges viser skjermen til iN-CAR CAM ordene «PC Camera» og det vil deretter fungere som et webkamera (uten lyd) for datamaskinen din. Start det vanlige programmet på datamaskinen din som bruker et webkamera (f.eks. Skype) og velg iN-CAR CAM, som har navnet «USB Video Device».

Denne funksjonen er nyttig hvis du ikke har et webkamera innebygget i datamaskinen.

## KOBLE TIL MAC

Å koble iN-CAR CAM til en MAC-maskin med den medfølgende USB-kabelen utløser automatisk at iN-CAR CAM viser de følgende alternativene:

- Masselagring
- PC-kamera

Grunnet kompatibilitetsproblemer vil **KUN** funksjonen masselagring fungere på MAC-baserte systemer.

### Masselagring

Trykk OK for å bekrefte at funksjonen masselagring er ønsket.

Når masselagring blir valgt viser skjermen til iN-CAR CAM ordene «Mass Storage» og fungerer deretter som en SD-kortleser for MAC-maskinen din. Minnekortet i iN-CAR CAM dukker opp på skrivebordet til MAC-maskinen din merket «NO NAME» og du kan navigere gjennom SD-kortet og vise/administrere de lagrede filene.

Denne funksjonen er nyttig hvis du ikke har en SD-kortleser innebygget i MAC-maskinen.

## VIDEO- OG AUDIOUTGANG

iN-CAR CAM tilbyr to metoder for video- og audioutganger:

### HD-UTGANG

Når du kobler den medfølgende HD-kabelen mellom iN-CAR CAM og TV-en din, blir skjermen til iN-CAR CAM tom, og alle utdata vises deretter på TV-skjermen din. Den eksterne monitoren kan nå brukes til tilbakestilling og som større søker i bildemodus. Man kan ikke gjøre opptak i videomodus når HD-kabelen er koblet til.

Kontrollene på iN-CAR CAM fungerer for Spill av/Pause, STOPP, Neste/Forrige og Spol frem/tilbake slik det vises på skjermen.

### UTDATA MED STANDARD OPPLØSNING

Når du kobler en AV-kabel (selges separat) mellom iN-CAR CAM og TV-en din, blir skjermen til iN-CAR CAM tom, og alle utdata vises deretter på TV-skjermen din. Alle elementene av video, bilde og avspilling er tilgjengelige via AV-utgangen, så du kan overvåke opptakene dine i sanntid via en større skjerm (nyttig når du bruker iN-CAR CAM som bakovervendt kamera og koblet til en annen enhet for visning).

Kontrollene på iN-CAR CAM fungerer som normalt.

Kontakt din lokale NEXTBASE-forhandler for kjøp av tilbehør.

### Merk:

- Det kan være nødvendig å bruke en ekstern strømforsyning når man viser opptak via AV- eller HD-utgangen til iN-CAR CAM. Man kan bruke den medfølgende USB-kabelen med et 5 V DC/USB adapter, samme type som vanligvis følger med mobiltelefoner.
- Sørg for at alle eksterne strømkilder har riktig 5 V DC-utgang, ellers kan det oppstå skader som ikke dekkes av produsentens garanti.

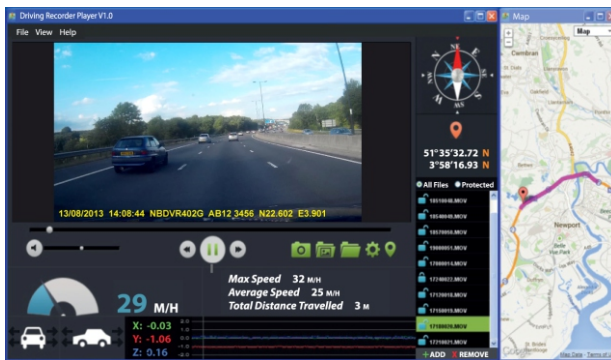
## DRIVING RECORDER PLAYER FOR WINDOWS

Denne seksjonen guider deg gjennom installasjonen av programvaren til Driving Recorder Player. Programvaren er designet for å tillate visning av innspilte filer og å sjekke reiserute/GPS-data (lokasjon og hastighet) og informasjon fra G-sensoren.

### MINIMUM SYSTEMKRAV:

Operativsystem: Windows XP, Vista, Windows 7, Windows 8  
Prossessor (CPU): Pentium III 500 MHz eller Celeron med 800 MHz  
Minne: 1 GB RAM  
Lagring: 100 MB intern harddiskplass  
CD-ROM-stasjon: Innlasting via skuff/spor  
Monitor/skjerm: 1280 x 1024

Windows Driving Recorder Player:



Sett inn den medfølgende Driving Recorder Player-disken i CD-stasjonen, og naviger til og vis innholdet på disken:

- NBDVR402G instruksjonsmanual  
Flere språk er tilgjengelige
- NBDVR402G Driving Recorder Player for Windows
- NBDVR402G Driving Recorder Player for Mac

### Merk:

Hvis du trenger deg, finner du instruksjonsmanualen, installasjonsguiden og installasjonsfilene tilgjengelig på Nextbases nettside: [www.nextbase.co.uk](http://www.nextbase.co.uk).

**Hvis du skulle få problemer under installasjonen kan du gjerne ringe vår engelsktalende tekniske brukerstøtte +44 (0)2920 866429. Telefonen betjenes i vanlig kontortid: 09.00-17.30**

## DRIVING RECORDER PLAYER FOR WINDOWS (FORTS.)

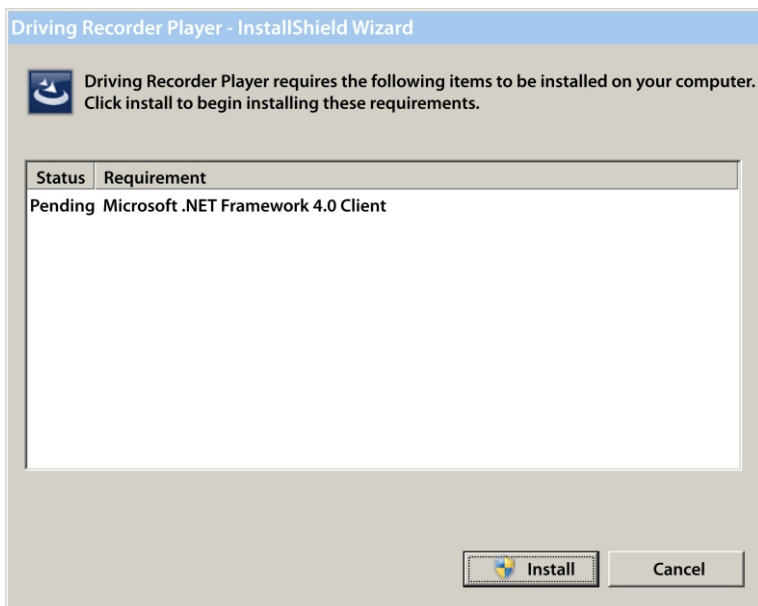
### INSTALLASJON:

Åpne mappen «NBDVR402G Driving Recorder Player for Windows» og åpne så mappen med riktig versjon i henhold til dine foretrukne fartsenheter (mph eller km/t).

Kjør «setup.exe». På visse operativsystemer kan det dukke opp en sikkerhetsadvarsel. Trykk på «RUN» for å gå videre.

For å installere denne programvaren må du ha «Microsoft.NET Framework 4.0 Client» installert på datamaskinen din. Hvis ikke dette er installert fra før, vil det åpnes et vindu der du bes om å bekrefte at Microsoft kan installere det automatisk, som vist nedenfor.

Dette er normalt og nødvendig for at Driving Recorder Player-programvaren skal fungere.



Trykk «Install» for å gå videre. Installasjonsprosessen kan ta en stund. Etter at «Microsoft.NET Framework 4.0 Client» er installert kan det være nødvendig å starte datamaskinen på nytt for at programvareinstallasjonen for Driving Recorder Player skal fortsette.

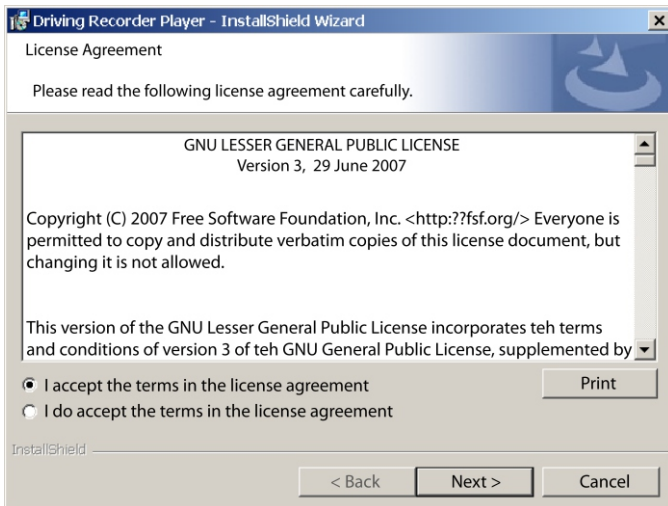
Når installasjonen av Microsoft.NET Framework er fullført, starter installasjonen av Driving Recorder Player.

## DRIVING RECORDER PLAYER FOR WINDOWS (FORTS.)

Hvis datamaskinen din allerede hadde «Microsoft.NET Framework 4.0 Client» installert, vil «Welcome to the InstallShield ...»-vinduet åpne, som vist nedenfor.



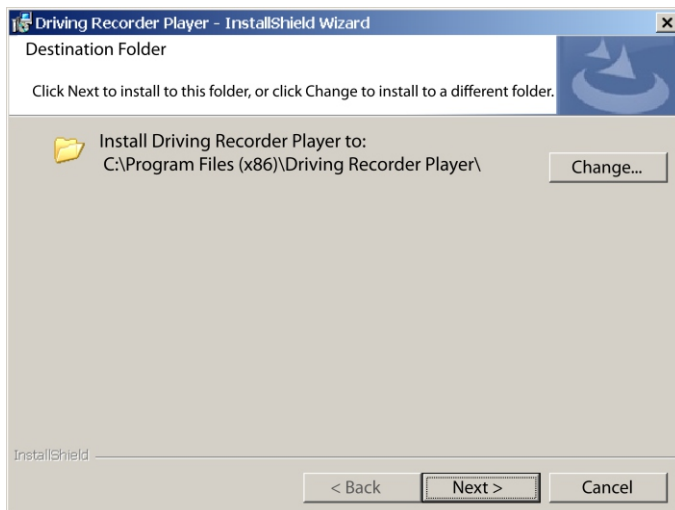
Trykk på «Next» for å fortsette. Vinduet «License Agreement» vises så nedenfor.



Kryss av for «Accept» og trykk «Next» for å gå videre.

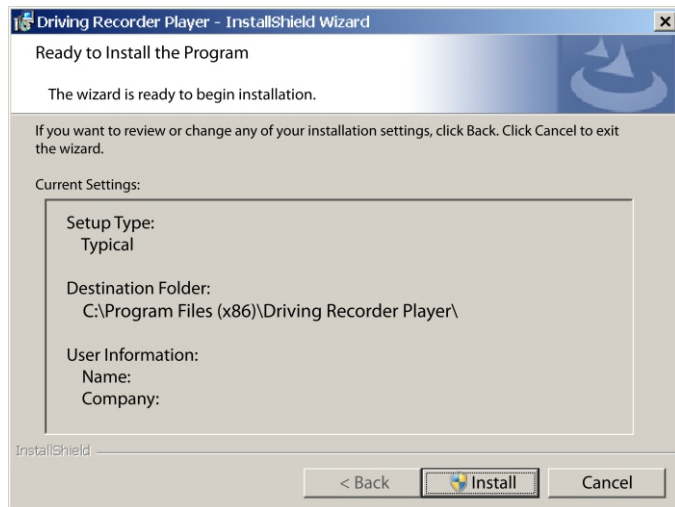
## DRIVING RECORDER PLAYER FOR WINDOWS (FORTS.)

Vinduet «Destination Folder» vil åpnes, som vist nedenfor.



Velg en mappe for installasjonen hvis du ikke ønsker at filene skal lagres i standardmappen i Programfiler-katalogen.

Trykk på «Next» for å fortsette. Vinduet «Ready to Install the Program» vises så nedenfor.



Klikk «Install» for å starte installasjonen.



## DRIVING RECORDER PLAYER FOR WINDOWS (FORTS.)

Vinduet «Installing Driving Recorder Player» åpnes. Statusvinduet forblir på skjermen under installasjonen, slik det vises nedenfor.



Når installasjonen er fullført, åpnes vinduet «InstallShield Wizard Completed» som vist nedenfor.



Når installasjonen er fullført trykker du på «Finish» for å lukke InstallShield Wizard.

Driving Recorder Player-ikonet vil nå vises på skrivebordet.

**Merk:**

- For visse operativsystemer kan det være nødvendig med ekstra/annerledes steg.
- Visse antivirusprogrammer kan oppfatte installasjon av dette programmet som en trussel. Dette er normalt og du trenger ikke bekymre deg. Vennligst skru av antivirusprogrammet eller velg å tillate installasjonen for å gå videre.

## DRIVING DRIVING RECORDER PLAYER FOR WINDOWS (FORTS.)

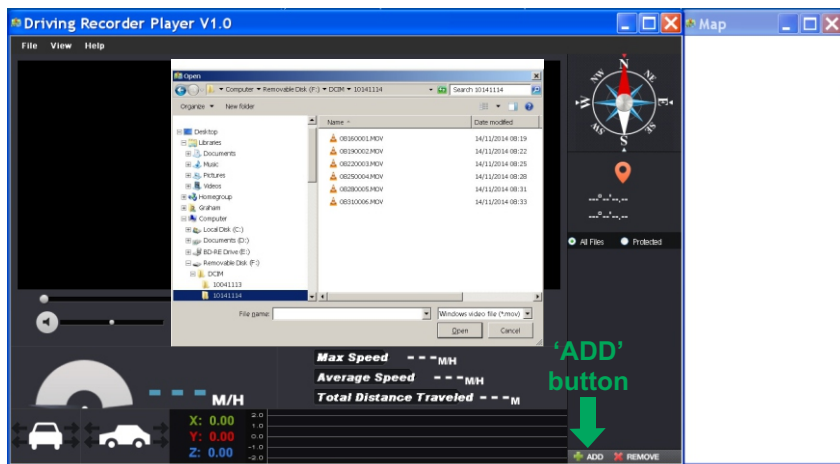
### BRUKE DRIVING RECORDER PLAYER:

Koble iN-CAR CAM til PC-en din med USB-kabelen som følger med og velg masselagring ved å trykke på «OK» på iN-CAR CAM.

Du kan også fjerne MicroSD-kortet fra iN-CAR CAM og bruke et passende MicroSD-adapter til å sette det direkte inn i kortleseren på PC-en.

Lukk eventuelle hurtigmenyer og/eller mediaspillere som åpnes automatisk når det oppdages video- eller bildefiler lagret på et minnekort. Åpne programvaren til Driving Recorder Player med snarveien på skrivebordet.

For å legge til videoer for visning i Driving Recorder Player klikker du på «+ ADD»-knappen i nederste høyre hjørne av Driving Recorder Player-vinduet. Dette åpner et nytt vindu som lar deg søke etter de ønskede videofilene, som i bildet nedenfor.



Når du har funnet og uthevet den ønskede mappen, for eksempel: Removable Disk (F:) - DCIM - 10141114, så velger du de ønskede videoklippene og klikker på «Open». Dette legger til de ønskede filene i fillisten til Driving Recorder Player. Det er det samme prinsippet som når man kobler til DVR via USB-kabelen (se masselagring på side 19) eller setter minnekortet direkte inn i kortleseren til PC-en. Den eneste forskjellen er at minnekortet ville blitt vist som: SD (D:) i mappeoversikten.

### Avspilling:

Klikk på en fil i listen over filer for å starte avspilling. Under avspilling bruker du kontrollene på spilleren til å velge spill av/pause og spole frem og tilbake etter ønske.

### Merk:

- Avspilling via USB-kabelen kan resultere i at filmen hakker/fryser på grunn av dataoverføringen. Det anbefales at filene spilles av direkte fra PC-ens kortleser. Hvis du ikke har noen kortleser tilgjengelig, kan du kopiere filene fra iN-CAR CAM til PC-en og bruke disse til å spille av filmer.
- Eldre versjoner av Windows kan kreve at du må installere videokodekser for å kunne spille av videoer. Besøk <http://www.nextbase.co.uk> for å laste ned «PC Codec Pack (PC version)». Installasjonsinstruksjonene er også tilgjengelige i den nedlastede filen.

## DRIVING RECORDER PLAYER FOR WINDOWS (FORTS.)

### FUNKSJONER OG KONTROLLER

Bildet nedenfor forklarer den forskjellige informasjonen som vises i Driving Recorder Player når man bruker en Windows-plattform.



#### 1. Spillerinnstillinger

Fil: Søk i filer og endre innstilling for fartsenheter og språk.  
 Visning: Åpne/lukke kartvinduet.  
 Hjelp: Informasjon om spillerens versjon.

#### 2. Avspillingsvindu for den valgte videofilen

Vis gjeldende video. Klikk øverst i vinduet for å velge fullskjerm.

#### 3. Stempler for dato/tid/modell/bilnummer/hastighet/GPS-koordinater

Data som lagres til den innspilte filen. Dette varierer etter hvilke innstillinger som er valgt for iN-CAR CAM og hvorvidt det finnes et GPS-signal under opptaket.

#### 4. Volum

Juster volumet på avspillingen.

#### 5. Kontrollknapper for videoavspilling

Spill av/pause, spole frem og spole tilbake. Denne funksjonen er ikke tilgjengelig for Windows XP.

#### 6. Hastighetsmåler

Viser gjeldende hastighet.

#### 7. G-kraftmåler

Viser retningen G-kreftene virker på bilen.

#### 8. G-sensordata






Viser data som måles av G-sensoren i tre akser.  
 X = venstre/høyre, Y = opp/ned og Z = akselerasjon og bremsing.

#### 9. Reisestatistikk

Viser maks hastighet, gjennomsnittshastighet og total tilbakelagt avstand.

## DRIVING RECORDER PLAYER FOR WINDOWS (FORTS.)

### 10. Driving Recorder Player-kontroller

-  Funksjonen Skjerm bilde oppretter et stillbilde for hver ramme av bildet som vises i avspillingsvinduet.
-  Åpne mappen med skjerm bilder.
-  Bla etter filer som er lagret på datamaskinen.
-  Åpne vinduet for innstillinger, juster språket og fartsenhetene.
-  Åpne/lukke kartvinduet.

### 11. Legge til / fjerne filer

Brukes til å legge til de valgte videoene til fil-listen.

### 12. Fil-liste

Viser videoer som er i fil-listen for øyeblikket.

### 13. Vis alle eller beskyttede filer

Velger om alle filer eller kun beskyttede filer skal vises.

### 14. GPS-koordinater

Viser gjeldende GPS-koordinater. Kun tilgjengelig når videofilene tas opp mens en satellittforbindelse var aktiv.

### 15. Kart

Viser ruten som ble kjørt på kartet. Kun tilgjengelig når videofilene tas opp mens en satellittforbindelse var aktiv.

### 16. Kompass

Viser gjeldende retning. Kun tilgjengelig når videofilene tas opp mens en satellittforbindelse var aktiv.

### Merk:

- Driving Recorder Player åpnes kun når det finnes en Internett-forbindelse, grunnet Google Maps funksjonalitet i Windows. Hvis du vil vise innspilte filer, må du åpne dem med et annet program for avspilling, f.eks. QuickTime eller VLC.
- Funksjonene i og bruken av Recorder Player kan variere avhengig av datamaskinens operativsystem.
- GPS-data vises kun når det fantes et GPS-signal da filen ble tatt opp.

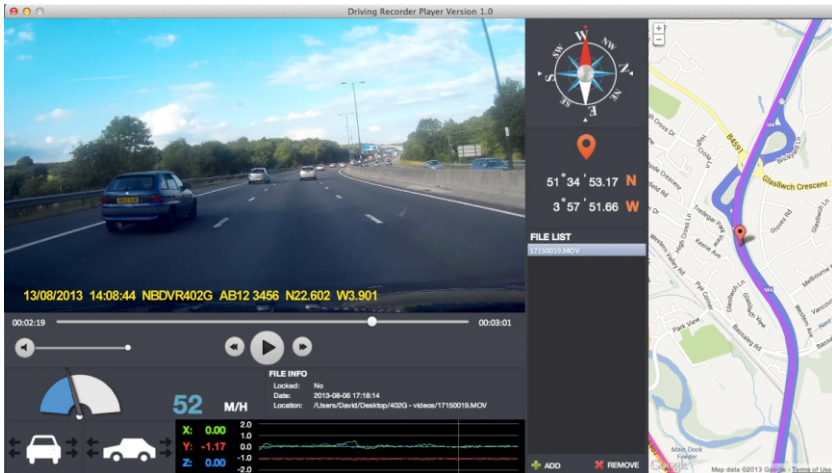
## DRIVING RECORDER PLAYER FOR MAC

Denne seksjonen guider deg gjennom installasjonen av programvaren til Driving Recorder Player. Programvaren er designet for å tillate visning av innspilte filer og å sjekke reiserute/GPS-data (lokasjon og hastighet) og informasjon fra G-sensoren.

### MINIMUM SYSTEMKRAV:

OS X 10.3 og nyere

Mac Driving Recorder Player:



Sett inn den medfølgende Driving Recorder Player-disken i CD-stasjonen, og naviger til og vis innholdet på disken:

- NBDVR402G instruksjonsmanual  
Flere språk er tilgjengelige
- NBDVR402G Driving Recorder Player for Windows
- NBDVR402G Driving Recorder Player for Mac

### Merk:

Hvis du trenger deg, finner du instruksjonsmanualen, installasjonsguiden og installasjonsfilene tilgjengelig på Nextbases nettside: [www.nextbase.co.uk](http://www.nextbase.co.uk).

**Hvis du skulle få problemer under installasjonen kan du gjerne ringe vår engelsktalende tekniske brukerstøtte +44 (0)2920 866429. Telefonen betjenes i vanlig kontortid: 09.00-17.30**

## DRIVING RECORDER PLAYER FOR MAC (FORTS.)

### INSTALLASJON

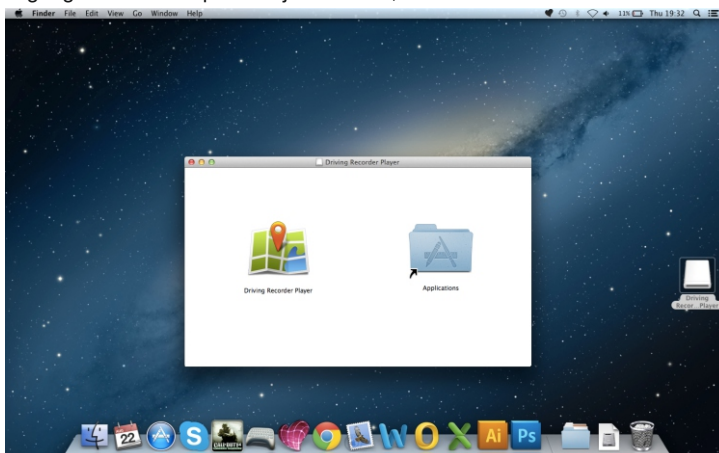
Åpne mappen «NBDVR402G Driving Recorder Player for Mac» og åpne så mappen med riktig versjon i henhold til dine foretrukne fartsenheter (mph eller km/t).

Kjør filen «Driving Recorder Player for MAC.dmg». Dette vil plassere stasjonen «Driving Recorder Player» på skrivebordet ditt, som vist nedenfor.



Du kan også åpne mappen «Downloads» på din Mac-maskin når programvaren til Driving Recorder Player har blitt lastet ned fra nettstedet til Nextbase. Programvaren er lagret i en komprimert (.zip) mappe. Du finner gratis programvare som kan pakke opp filene, for eksempel «The Unarchiver» som du finner i Mac Appstore. Når .zip-mappen har blitt pakket ut vil hele mappen vises i nedlastingsmappen din. Åpne mappen og kjør filen «Driving Recorder Player for MAC.dmg».

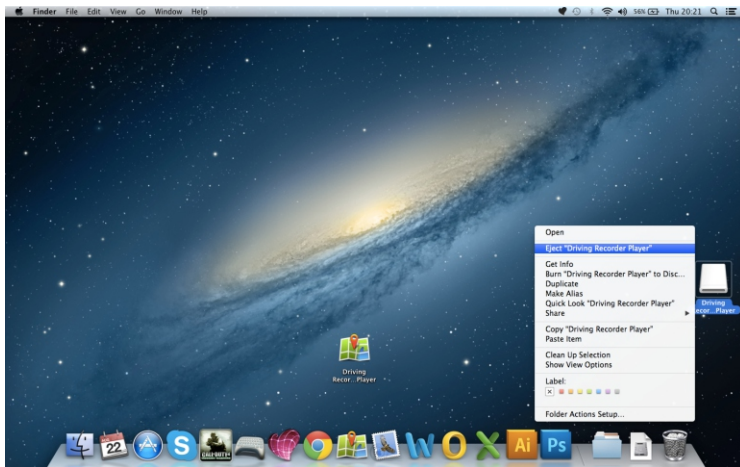
Åpne stasjonen på skrivebordet, enten ved å dobbeltklikke eller høyreklikke, velge åpne og høyreklikke én gang til. Dette vil åpne stasjonsvinduet, som vist nedenfor.



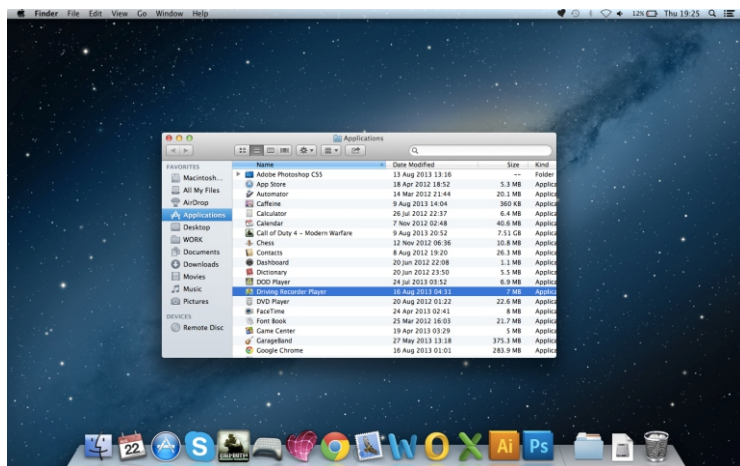
Dra Driving Recorder Player til applikasjoner-mappen. En lyd vil spilles av for å bekrefte at applikasjonen har blitt installert.

## DRIVING RECORDER PLAYER FOR MAC (FORTS.)

Driving Recorder Player-katalogen kan nå løses ut. Høyreklikk, velg «Eject Driving Recorder Player» og høyreklikk én gang til, se bildet nedenfor



Du finner også «Driving Recorder Player» i listen over applikasjoner, se nedenfor.



Nå kan du også dra en kopi over til skrivebordet. Denne kan så brukes som skrivebordsnarvei eller plassert i din Dock.

## DRIVING RECORDER PLAYER FOR MAC (FORTS.)

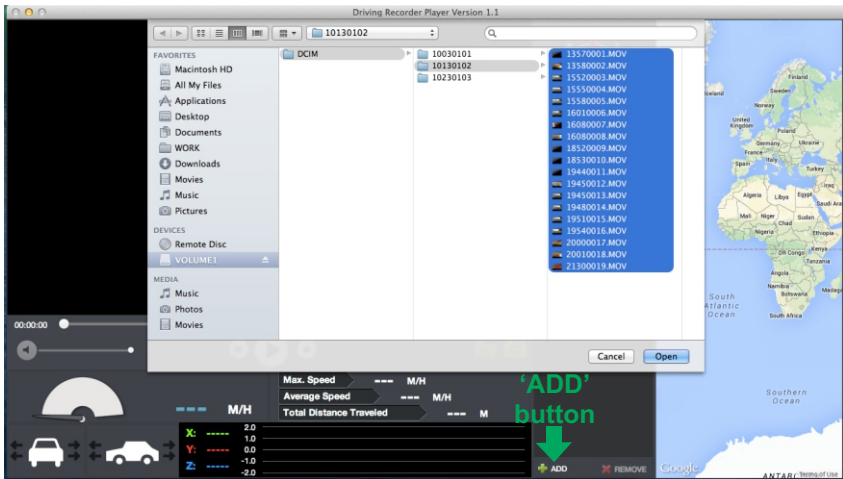
### BRUKE DRIVING RECORDER PLAYER:

Koble iN-CAR CAM til Mac-en din med USB-kabelen som følger med og velg masselagring ved å trykke på «OK» på iN-CAR CAM.

Du kan også fjerne MicroSD-kortet fra iN-CAR CAM og bruke et passende MicroSD-adapter til å sette det direkte inn i kortleseren på Mac-en.

Lukk eventuelle hurtigmenyer og/eller mediaspillere som åpnes automatisk når det oppdages video- eller bildefiler lagret på et minnekort. Åpne programvaren til Driving Recorder Player med snarveien på skrivebordet.

For å legge til videoer for visning i Driving Recorder Player klikker du på «+ ADD»-knappen i nederste høyre hjørne av Driving Recorder Player-vinduet. Dette åpner et nytt vindu som lar deg søke etter de ønskede videofilene, som i bildet nedenfor.



Når du har funnet og uthevet den ønskede mappen, for eksempel: VOLUME1 - DCIM - 10130102, så velger du de ønskede videoklippene og klikker på «Open». Dette legger til de ønskede filene i fillisten til Driving Recorder Player.

Det er det samme prinsippet som når man kobler til DVR via USB-kabelen (se masselagring på side 19) eller setter minnekortet (med et passende MicroSD-adapter) direkte inn i kortleseren til Mac-en.

### Avspilling:

Klikk på en fil i listen over filer for å starte avspilling. Under avspilling bruker du kontrollene på spilleren til å velge spill av/pause og spole frem og tilbake etter ønske.

### Merk:

- Avspilling via USB-kabelen kan resultere i at filmen hakker/fryser på grunn av dataoverføringen. Det anbefales at filene spilles av direkte fra Mac-ens kortleser. Hvis du ikke har noen kortleser tilgjengelig, kan du kopiere filene fra iN-CAR CAM til PC-en og bruke disse til å spille av filmer.



## DRIVING RECORDER PLAYER FOR MAC (FORTS.)

### FUNKSJONER OG KONTROLLER

Bildet nedenfor forklarer den forskjellige informasjonen som vises i Driving Recorder Player når man bruker en MAC-plattform.



1. **Avspillingsvindu for den valgte videofilen**  
Vis gjeldende video.
2. **Stempler for dato/tid/modell/bilnummer/hastighet/GPS-koordinater**  
Data som lagres til den innspilte filen. Dette varierer innstillingene til iN-CAR CAM og GPS-signalet.
3. **Volum**  
Juster volumet på avspillingen.
4. **Kontrollknapper for videoavspilling**  
Spill av/pause, spole frem og spole tilbake gjeldende fil.
5. **Hastighetsmåler**  
Viser gjeldende hastighet.
6. **G-kraftmåler**  
Viser retningen G-kreftene virker på bilen.
7. **G-sensordata**  
Viser data som måles av G-sensoren i tre akser.  
X = venstre/høyre, Y = opp/ned og Z = akselerasjon og bremsing.
8. **Filinfo**  
Viser informasjon om den aktive filen.
9. **Legge til/fjerne filer**  
Bla etter filer som er lagret på datamaskinen, legg til og fjern valgte videoer i/fra fil-listen.


**DRIVING RECORDER PLAYER FOR MAC (FORTS.)**



**10. Fil-liste**

Viser videoer som er i fil-listen for øyeblikket.

**11. Skjerm bilde**

 Funksjonen Skjerm bilde oppretter et stillbilde for hver ramme av bildet som vises i avspillingsvinduet.

 Åpne mappen med skjerm bilder for å vise bildene.

**12. GPS-koordinater**

Viser gjeldende GPS-koordinater. Kun tilgjengelig når videofilene ble tatt opp mens en satellittforbindelse var aktiv.

**13. Kart**

Viser ruten som ble kjørt på kartet. Kun tilgjengelig når videofilene tas opp mens en satellittforbindelse var aktiv.

**14. Kompass**

Viser gjeldende retning. Kun tilgjengelig når videofilene tas opp mens en satellittforbindelse var aktiv.

**Merk:**

- Driving Recorder Player åpner kun en visning av et aktivt kart når det finnes en Internett-forbindelse.
- Funksjonene i og bruken av Recorder Player kan variere avhengig av datamaskinens operativsystem.
- GPS-data vises kun når det fantes et GPS-signal da filen ble tatt opp.

## PROBLEMLØSING

PROBLEM	LØSNING
Bildet i videoen er utydelig.	Fjern linsedekselet, rengjør linsen og rengjør frontruten.
Jeg klarer ikke sette inn MicroSD-kortet.	MicroSD-kort er svært små og må håndteres forsiktig. Tilpass kortet linjene som vises på enheten og skyv kortet inn til du føler en lett, fjærende motstand. Så trykker du kortet inn med fingerneglen helt til du hører og føler et lite låseklikk. Slipp trykket, så forblir kortet sittende holdt fast inne i enheten. Bruk kanten av en liten mynt hvis det er nødvendig.
Jeg klarer ikke ta ut MicroSD-kortet.	Når kortet er installert, må du trykke kortet videre inn med fingerneglen helt til du hører og føler et lite låseklikk. Bruk kanten av en liten mynt hvis det er nødvendig. Slipp trykket, så løsner kortet og kommer langt nok ut til at du kan få tak på det.
Kan ikke spille av videofiler.	Videofilene fra iN CAR CAM er i formatet MOV og kan være inkompatible med PC-en din hvis ikke den riktige programvaren er installert. Installer den medfølgende Driver Recorder Player-programvaren og de ekstra kodeksene hvis det er nødvendig.
Videofilmene hakker når de spilles av.	Fjern SD-kortet og formatter det for å fjerne ødelagte filer. For best resultat ved opptak bruker du et SD-kort av typen Klasse 10 type (30 MB/s) med anbefalt størrelse 8 til 32 GB. Den anbefalte avspillingsprogramvaren for videofilene er Driver Recorder Player Playback, som følger med. PC-en kan være utilstrekkelig for avspillingsoppgaven. Prøv en annen PC. Kopier videofilene over til PC-en/Mac-en for avspilling. Det anbefales ikke å bruke iN-CAR CAM som kortleser via USB-kabelen for avspilling.
Avspilling med Driver Recorder Player hakker.	Kodeksene på PC-en din kan være inkompatible eller ikke nyeste standard. Last ned de nyeste kodeksene fra: <a href="http://www.nextbase.co.uk">http://www.nextbase.co.uk</a>
Lyden er ikke synkronisert med videoen under opptak.	Kodeksene på PC-en din kan være inkompatible eller ikke nyeste standard. Last ned de nyeste kodeksene fra: <a href="http://www.nextbase.co.uk">http://www.nextbase.co.uk</a>
Videoen har ikke lyd.	Sørg for at innstillingen «Record Audio» er satt til «ON» i videomenyen.
Fotografiet er uklart.	Hold kameraet stille mens du tar bildet. Vær oppmerksom på at bildet tas rundt ett sekund etter at lyden av lukkeren høres.
Jeg kan kun ta opp noen få minutter med video på MicroSD-kortet mitt.	Endre størrelsen på opptaket (Sløfveopptak-funksjonen) til en mindre størrelse. Bruk et større MicroSD-kort. Maks 32 GB.
Funksjonen masselagring eller PC-kamera fungerer ikke.	Funksjonen masselagring fungerer både på Windows og Mac, men funksjonen PC-kamera fungerer bare i Windows. Start PC-en om igjen. Dette kan være nødvendig for at den nødvendige driveren skal lastes inn korrekt. Koble fra og koble til igjen In-CAR CAM. Kontakt NEXTBASE for å skaffe den nødvendige driveren.

## PROBLEMLØSING (FORTS.)

PROBLEM	LØSNING
Sugekoppen sitter ikke fast på frontruten.	Sørg for at beskyttelsesplasten (plastfilmen) har blitt fjernet fra sugekoppen. Fukt sugekoppen lett før du fester den på frontruten. Sørg for at låsespaken er skjøvet helt inn mot frontruten. Sørg for at glasset er jevnt og rent. Ikke fest den til glass som har overflate med effekt som ikke er glatt eller er farget eller malt på noen som helst måte. Skyv tett inn mot glasset og skyv så spaken helt inn.
iN-CAR CAM skrur seg av av seg selv etter en stund.	Enten er batteriet tomt, eller så får ikke iN-CAR CAM strøm og funksjonen AutoPower Off (som du finner i SETUP-menyen) har blitt utløst.
iN-CAR CAM får ikke strøm, men det virker på datamaskinen min.	Strømkabelen til sigarettennen virker ikke. Sjekk sikringen i billaderen. Erstatningssikring er av typen 2 A 20 mm. Hvis sikringen har gått, må du kontrollere strømkabelen for skade som kan ha ført til at sikringen gikk.
iN-CAR CAM kan ikke lese SD-kortet.	Bruk et SD-kort av godt merke og god kvalitet, på mellom 4 GB og 32 GB, og formatter kortet fra SETUP-menyen i iN-CAR CAM.
Jeg kan ikke slette filer på SD-kortet mitt med iN-CAR CAM.	Sjekk om filene er beskyttet. Hvis de er det, må du følge instruksjonene for å fjerne beskyttelsen.
Skjermen til iN-CAR CAM blir blank etter noen få minutter.	Skjermbeskytteren er satt til PÅ. Endre innstillingen til OFF ved behov. Standard innstilling er av.
Jeg får meldingen «Cluster size wrong. Please format SD card» på skjermen.	SD-kortet har blitt formattert på en annen enhet, og Cluster Size er ikke kompatibel. Du bruker bare alternativet «MENU, SETUP» for å formattere SD-kortet om igjen direkte via iN-CAR CAM.
Programmet Driving Recorder Player vil ikke starte.	For Windows-baserte operativsystemer trenger spilleren en Internett-forbindelse for å fungere. Hvis ikke dette finnes, må du vise filene med en alternativ avspillingsprogramvare, for eksempel QuickTime eller VLC.
iN-CAR CAM kan ikke låses til en satellitt.	Etter at strømmen er skrudd på, og ved skyfri himmel, kan det ta opptil 10 minutter å finne de tre satellittene som kreves for å oppnå et stabilt signal. Mottaket kan også påvirkes av atmosfæriske forhold og bygninger/trær i nærheten som blokkerer himmelen.
Batteriet lades ikke.	For å beskytte mot overlading vil batteriet kun lade når iN-CAR CAM er skrudd på.
Batteriet varer bare 30 sekunder.	Batteriet lades kun når iN-CAR CAM er skrudd på. Koble til biladapteret igjen og la iN-CAR CAM bli stående på. Det tar omtrent 90 minutter å lade. Et rødt LED-lys indikerer når batteriet er fulladet.
Batteriet varer bare 6 minutter.	Dette er normalt. Batteriets design tillater at Automatisk av-funksjonen fungerer i tilfelle strømforsyningen fra kjøretøyet svikter. Det er ikke beregnet på å være en alternativ strømforsyning for det medfølgende biladapteret.

## PROBLEMLØSING (FORTS.)

PROBLEM	LØSNING
Meldingen «Card error» vises på skjermen.	iN-CAR CAM kan ikke lenger bruke SD-kortet. Bruk PC-en til å fjerne filer du vil beholde og bruk så funksjonen «FORMAT» på SD-kortet fra «SETUP»-menyen i iN-CAR CAM.
Meldingen «Card full» vises på skjermen.	SD-kortet har blitt fullt, da funksjonen Sløfyeopptak er satt til AV. Still funksjonen «Loop Recording» til 3 mins (standard) for å aktivere funksjonen sløfyeopptak og automatisk sletting av gamle filer.
Signalet fra AV OUT på iN-CAR CAM vises bare som statisk støy på TV-en.	Sørg for at du bruker riktig AV-kabel. Bruk en 3,5 mm jack der tuppen er videosignalet og ringen er lydsignalet.
Jeg har skrudd på bevegelsesdeteksjon, og nå kan jeg ikke stoppe opptaket.	iN-CAR CAM starter opptaket når bevegelse oppdages. Hvis du skal skru av funksjonen, må du først skru av iN-CAR CAM og fjerne SD-kortet. Dette vil sikre at opptaket ikke starter ved et uhell. Skru det på igjen og skru av «Motion Detection» i oppsettmenyen.
Ingen ting skjer når jeg trykker på MENU-knappen.	Dette er normalt under opptak. Stopp opptaket før du trykker på MENU-knappen. Hvis opptaket starter om igjen før du rekker å trykke på MENU: les seksjonen om bevegelsesdeteksjon ovenfor.
En advarsel om ondsinnet programvare dukker opp når jeg laster ned filer fra <a href="http://www.nextbase.co.uk">www.nextbase.co.uk</a> .	Dette er ikke noe å bekymre seg for. Gå til innstillingene i Google Chrome og skru av virusbeskyttelsen midlertidig for å laste ned og installere programvaren. Gjenopprett de tidligere innstillingene i Google Chrome etter det.
Datoen og tiden i iN-CAR CAM justeres ikke for sommertid.	Riktig. Juster tiden manuelt i SETUP-menyen.
Uløste problemer.	Nullstill iN-CAR CAM til standardinnstillingene fra oppsettmenyen og prøv igjen. Hvis problemet vedvarer kan du runge hjelpelinjen +44 (02920) 866429 eller sende en e-post til <a href="mailto:support@nextbase.co.uk">support@nextbase.co.uk</a>





# ***NEXT BASE***

[www.nextbase.co.uk](http://www.nextbase.co.uk)

